

# WINNAAR STEDELIJK INTERIEUR AWARD 2011

Jorrit Noordhuizen & Inge Kersten

## Vibrant Land

responsive engagement with the fragmented coast of North Carolina

Master Thesis Landscape Architecture - Jorrit Noordhuizen & Inge Kersten, Wageningen University, 2011  
contact en informatie: inge.kersten@gmail.com & jorrit.noordhuizen@gmail.com



Jorrit Noordhuizen en Inge Kersten zijn de winnaars van de Stedelijk Interieur Award 2011. *'Voor de kuststrook van North Carolina bedachten ze een aanpak die een groot en ingewikkeld probleem (erosie gecombineerd met verstedelijking) terugbrengt tot het slim gebruiken van een zandvangstructuur die de duinen weer moet laten groeien. Eigenlijk is het een kleine zandmotor, en hoewel dat niet zo vernieuwend is, is de intelligente manier waarop Kersten en Noordhuizen die toepassen in het landschap dat wel. (...) Ze hadden oog voor de haalbaarheid en uitvoerbaarheid van hun project en wisten een groots probleem terug te brengen naar een ogenschijnlijk eenvoudige oplossing'*. Aldus de jury van de Stedelijk Interieur Award.

Eerder dit jaar werd het project beloond met de internationale IFLA Zvi Miller Prize.

### SAMENVATTING

Een van 's werelds meest dynamische kustlandschappen zijn de 'barrier islands' van North Carolina (USA). Een ring van (wadden)eilanden waarvan vorm en locatie dagelijks veranderen onder invloed van de dynamiek van de oceaan, volgens natuurlijk cycli. De aantrekkingskracht van het kustlandschap is een belangrijke pull-factor voor recreatief gebruik en snelle verstedelijking van het gebied (menselijke cycli). Het grootschalige stedelijke weefsel (case study; Hayman Boulevard, Kitty Hawk - North Carolina) is in continu conflict met de natuurlijke dynamiek van het landschap. Het resultaat is een landschap van afbraak en (kapitaal) verlies. Natuurlijke bufferzones (duinen, kwelders) tussen natuur en verstedelijkt gebied zijn bijna geheel verdwenen. Daardoor staan de eilanden continu bloot aan de onvoorspelbare dynamiek van de zee en gevolgen van klimaatverandering. Dit bedreigt de veiligheid van de eilanden en het achterland.

De mens heeft haar oorspronkelijke relatie met de natuurlijke dynamiek volledig verloren. Een voorwaarde voor een transitie naar een meer duurzame, veiliger en aantrekkelijker omgeving is het faciliteren van de interactie tussen menselijke en natuurlijke cycli. Het huidige stedelijk weefsel is een cultureel symbool van standaardisatie en uniformiteit met weinig variatie en flexibiliteit. Om het landschap te transformeren is het van belang om een menselijke schaal en betekenis aan het landschappelijke probleem toe te kennen.

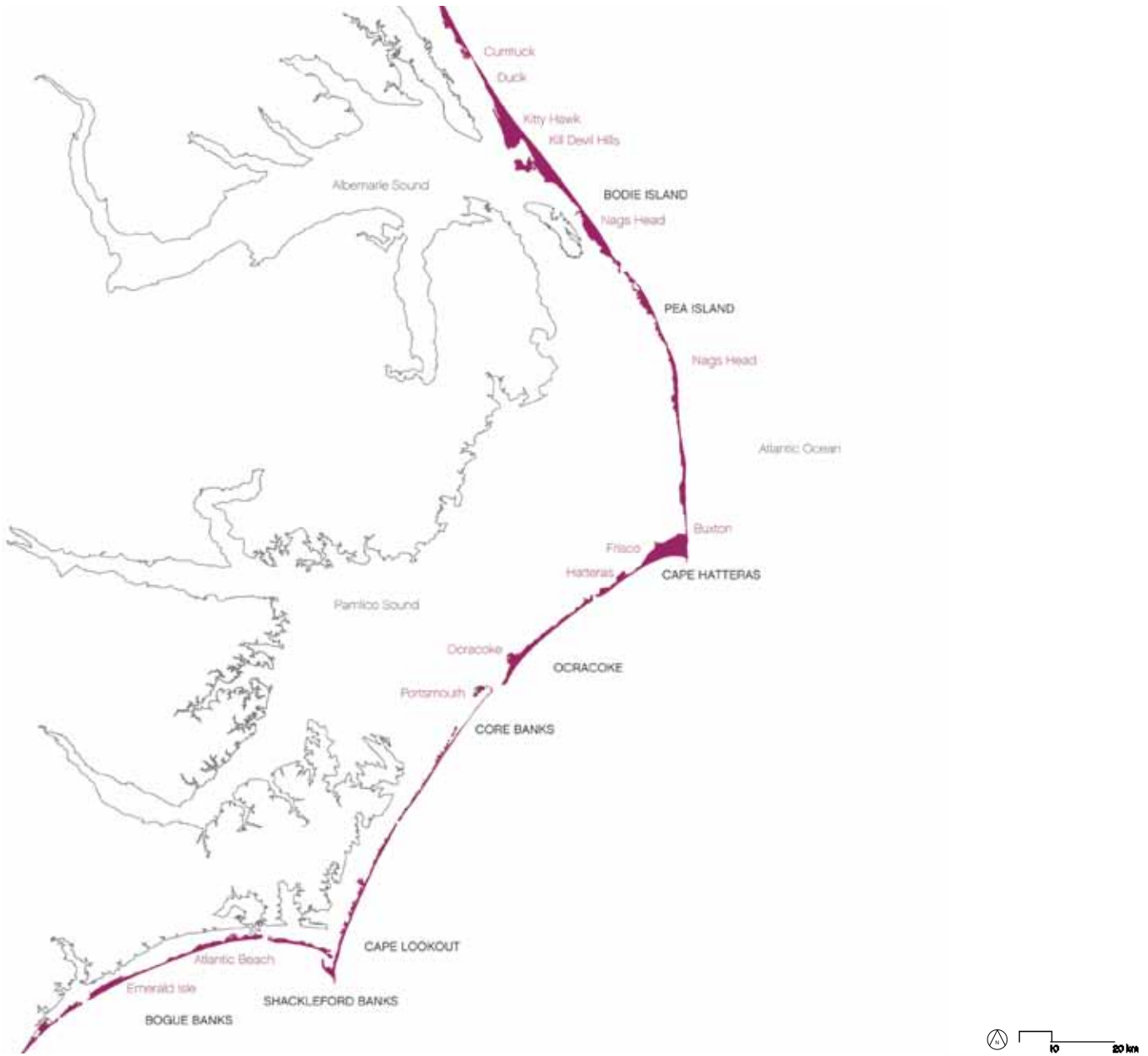
De basis van het voorgestelde transformatieproces wordt gevormd door de 'voids'; ongebruikte ruimtes in het stedelijk weefsel die in staat zijn om natuurlijke dynamiek te absorberen. Door deze plekken te 'activeren' en ze in te zetten voor het vangen van zand kan er geleidelijk gebouwd worden aan een robuust en bijzonder (duin)landschap. Een belangrijk element in dit proces is een ontworpen houten structuur die zowel menselijke als natuurlijke cycli bedient. Enerzijds is de structuur het fundament voor de noodzakelijke duingroei (natuurlijke cycli, winter). Anderzijds kan de structuur, door deze in diverse vormen te vouwen, ook aansluiten bij de recreatieve vraag in het landschap (menselijke cycli, zomer).

Door de toegankelijke schaal van het ontwerp, en anderzijds het aanzienlijke landschappelijke effect wordt er een brug geslagen tussen mens en natuur in een veranderend landschap.



'A vibrant land' gevormd door de interactie tussen menselijke en natuurlijke cycli.

The Outerbanks of North Carolina; verstedelijking in conflict met natuurlijke dynamiek.



Voorbeeld: rigide en statische verstedelijking op Hayman Boulevard, Kitty Hawk.



Essence



Buildings



Infrastructure (highway)



Fields



Water edge (dune, oceanfront)

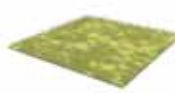
Varieties



small-scale, on the ground



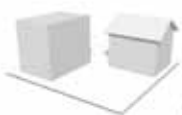
secondary roads



marsh fields



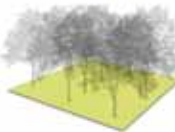
marsh



high-rise & condominiums



bridge



woods

Attachments



septic tank



driveway



fence



retaining structures



cables & wires



parking lot



boardwalks



pool



powerlines, signs, lights



beach access



balcony



pier

# Kansen en randvoorwaarden voor een meer dynamisch stedelijk weefsel.

Bebouwing 15 %



Parkeren 16 %



Infrastructuur 18 %

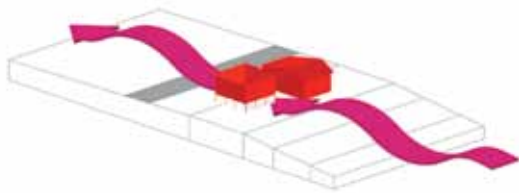


'Voids' 50 %

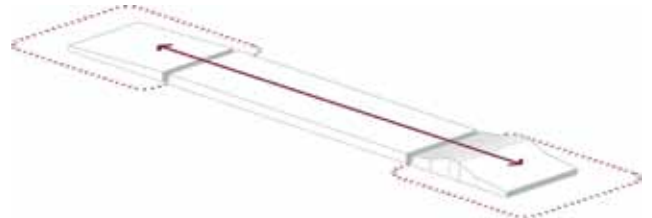


< flexibiliteit in het stedelijk weefsel

Watrandoen 1 %



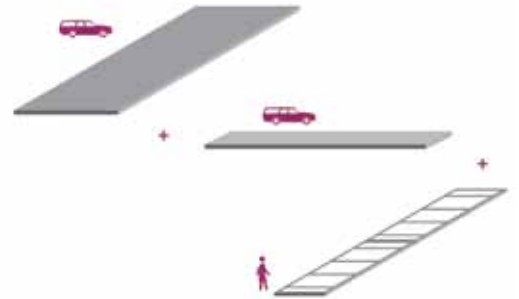
Randvoorwaarde: natuurlijke dynamiek



Kans: eiland als tweezijdige entiteit met lokale verschillen

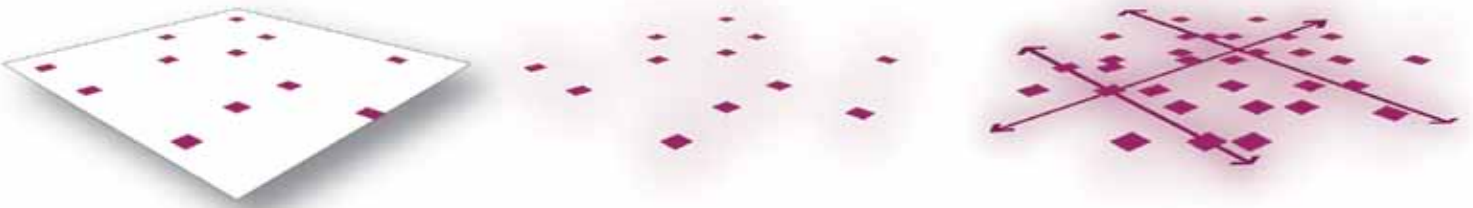


Kans: lokale landschappen zorgen voor interessante beleving



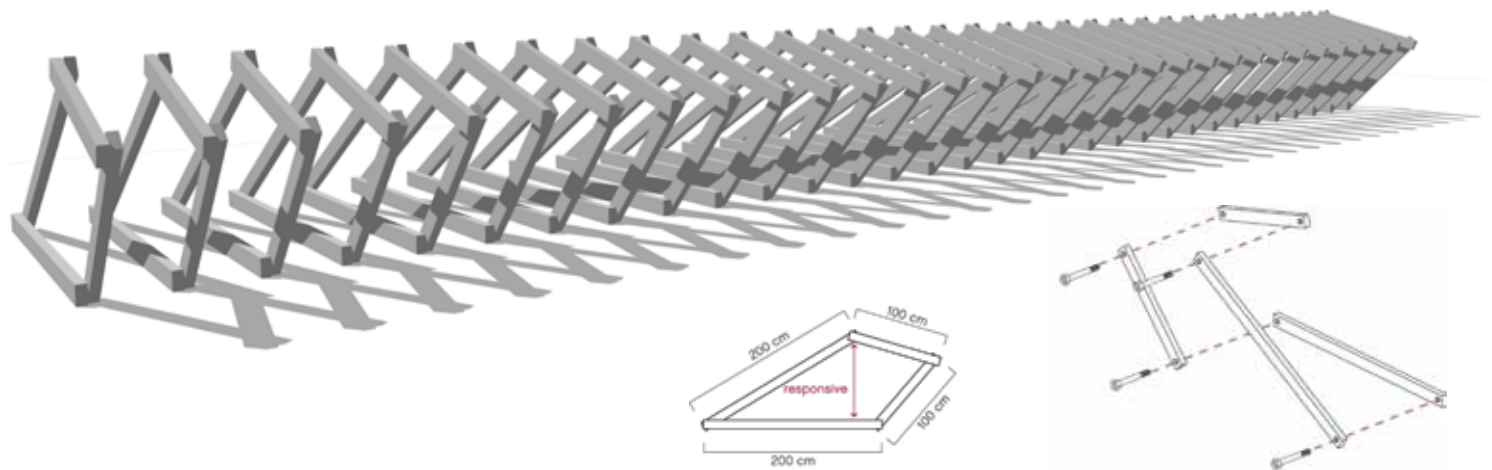
Culturele randvoorwaarde: toegankelijkheid

# Strategie voor interactie tussen menselijke en natuurlijke cycli

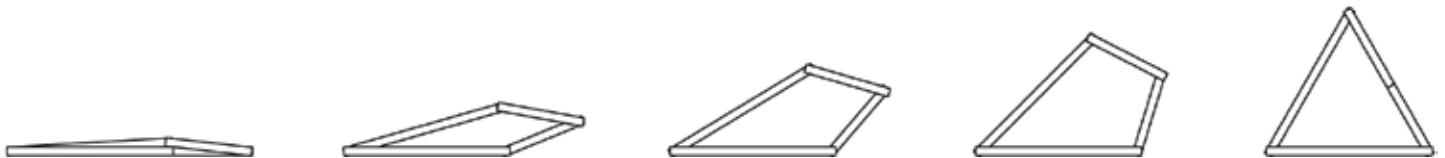


Strategie:

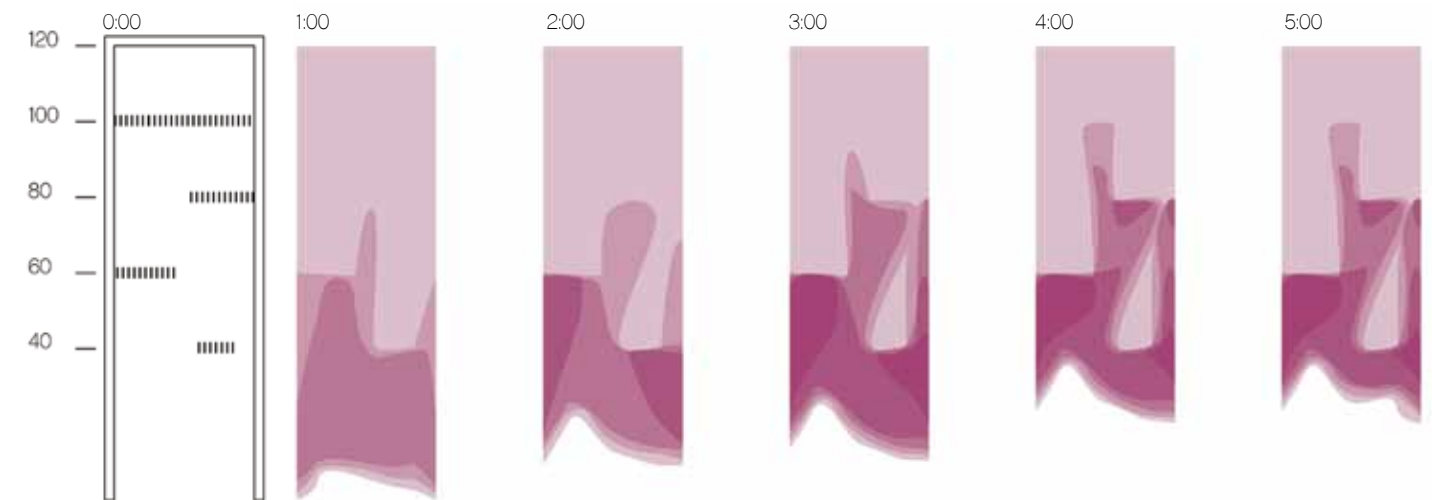
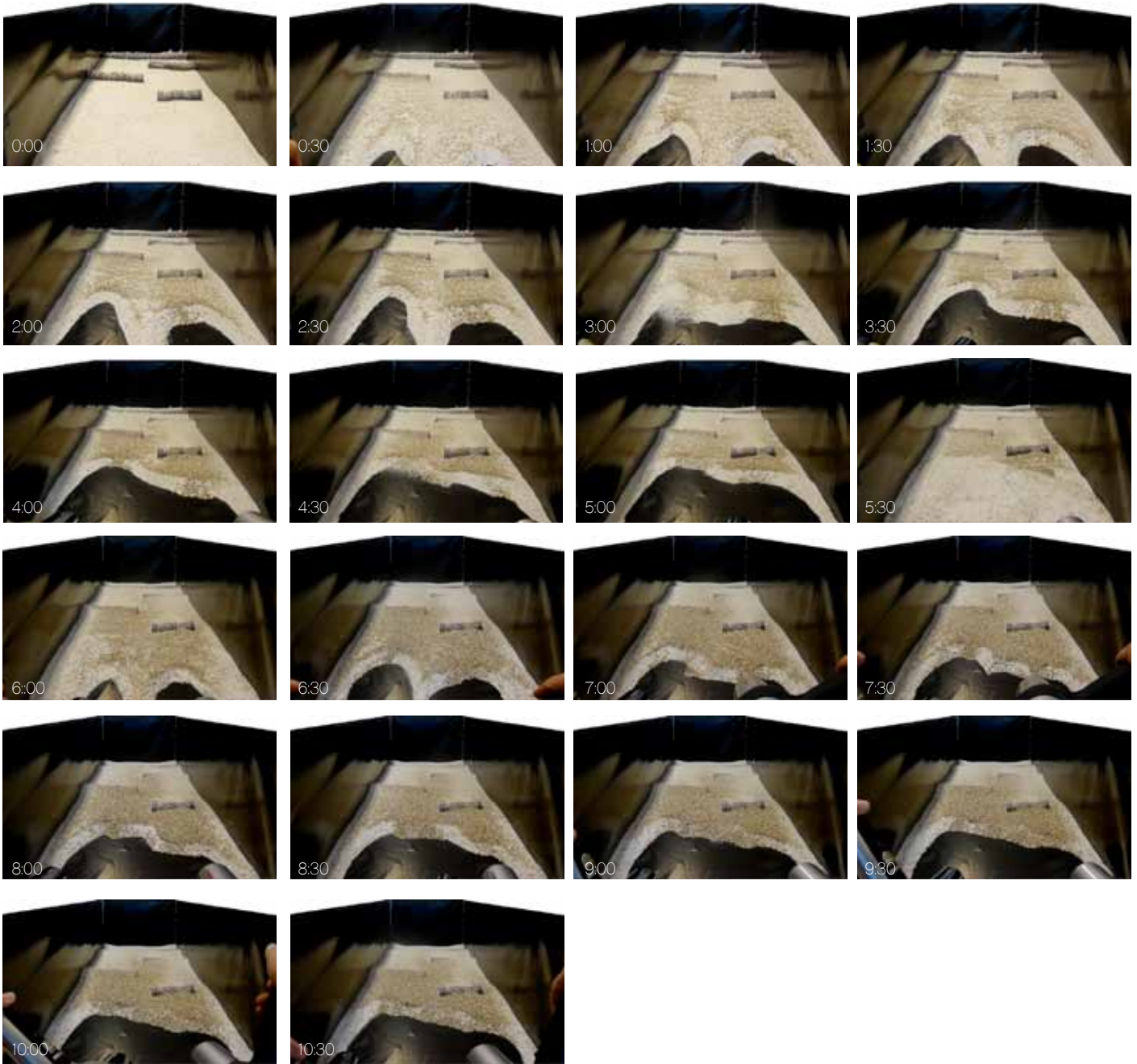
1. ongebruikte ruimte (voids)
2. activeren voor de absorbtie van landschappelijke dynamiek
3. regionale groei van (duin)landschap

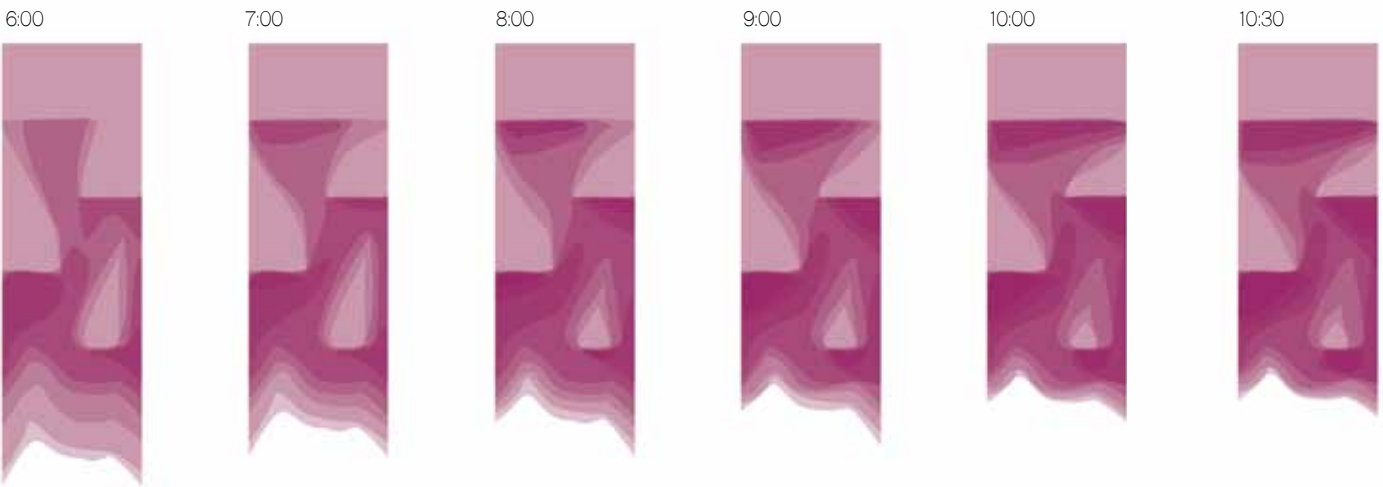
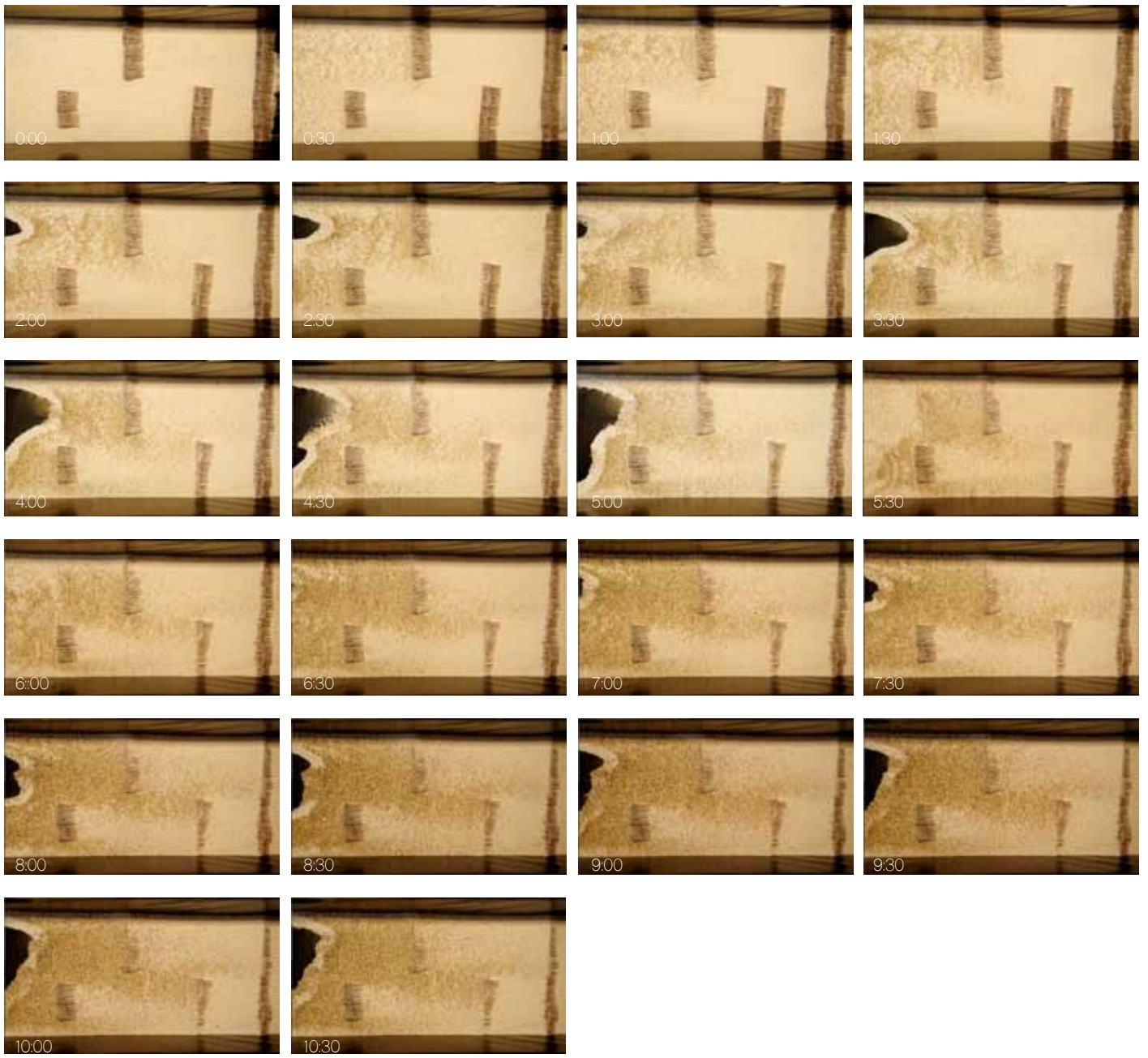


Multifunctionele structuur (natuurlijk en menselijk belang), low-tech, de mens als 'actor'



# Onderzoek naar duin morfologie





# Transformatie proces; principes en ruimtelijke organisatie



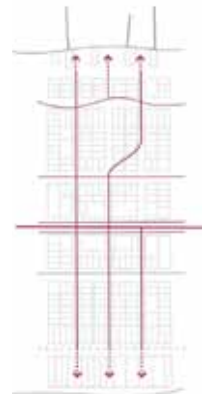
Zandverplaatsing stimuleren



Bosgebied versterken



Lokale karakteristieken versterken beleving

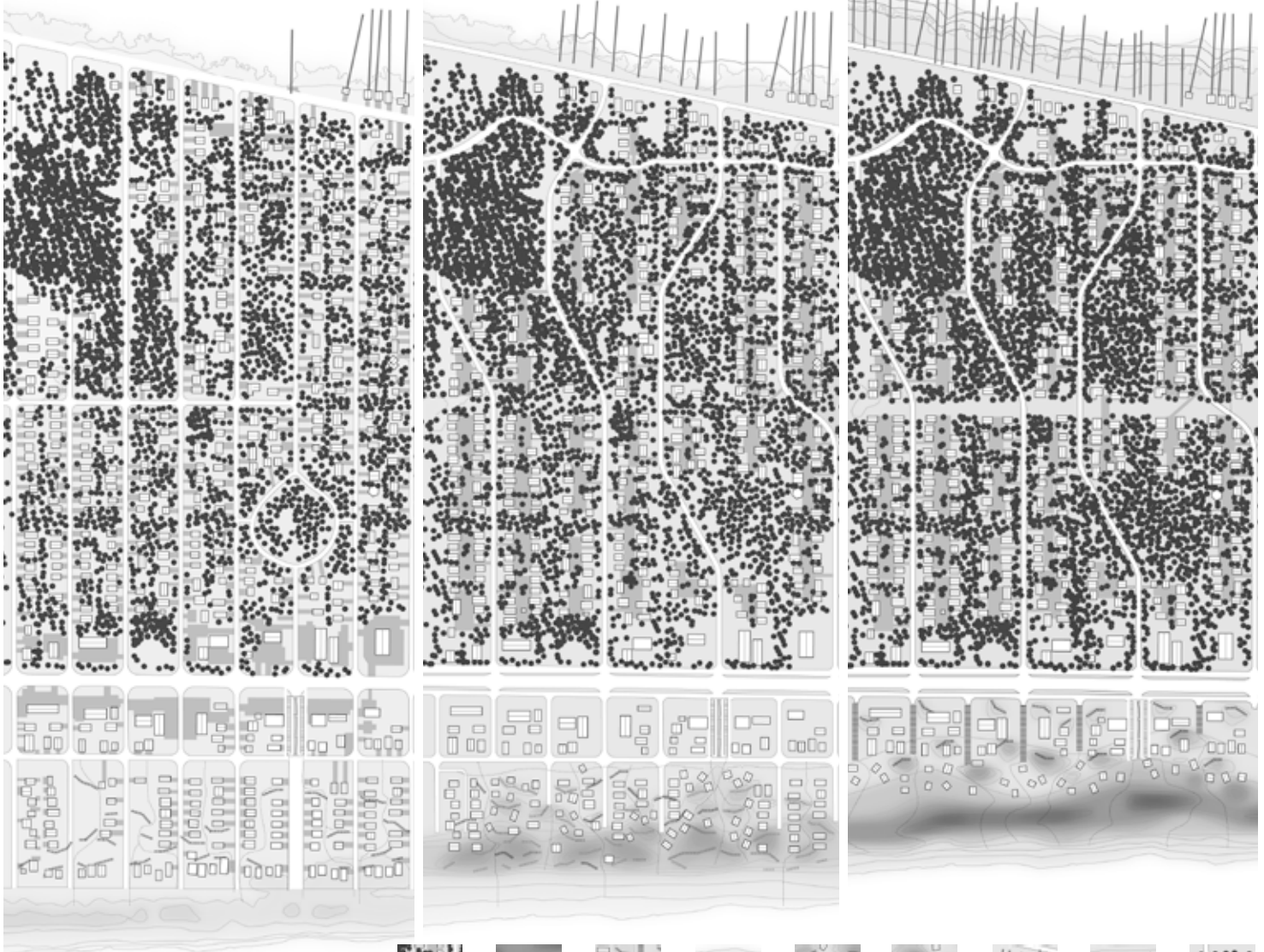


Efficiëntere infra

2011

2030

2050



50 150 300 m



Bos-wonen



Duin-wonen



Highway



Duin-strand



Strand-toegang



Houten-structuur



Steigers



Routes duin



Routes duin

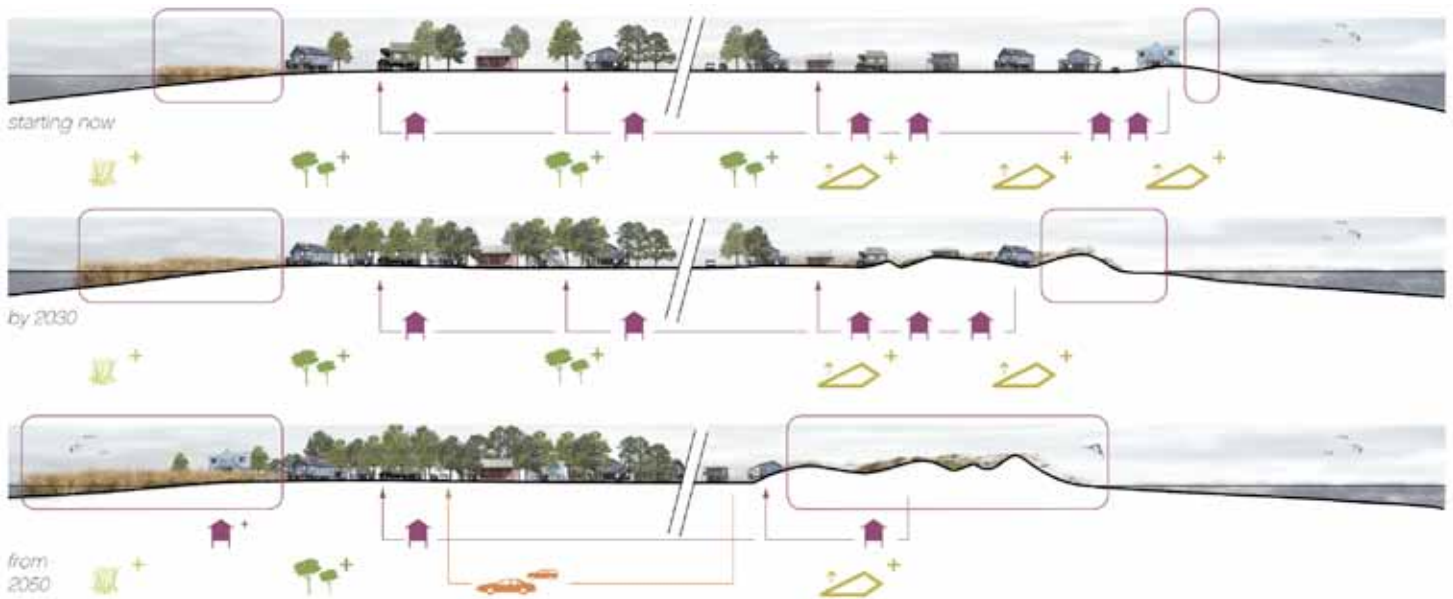
Elk seizoen een eigen dynamiek; 'a vibrant land' in 2050



Winter 2050



Zomer 2050



Landscape in transformatie 2011 - 2050



Impressie groeiend robuust duinlandschap en strand toegang





Impressie nieuwe woontypologie in de luwte van de duinen, morfologie als basis voor verstedelijking



Impressie nieuwe woontypologie in de bosgebieden; informele lay-out in plaats van gestandaardiseerd grid

Impressie groeiend kweldergebied met recreatief gebruik



